

7 NOTRE QUARTIER INFOS

Amouroux, Argoulets, La Colonne, La Gloire, Gramont, Juncasse, Jolimont, Marengo, Roseraie, Soupetard



Contacts :

Robert Sarcos

Tel : 06 88 88 25 69

robert.sarcos@toulouse7notre
quartier.com

José ACHA

Tél : 06 28 19 43 41

jose.acha@neuf.fr

Comment adhérer ?

bulletin joint page 4
coût de l'adhésion 8€

Journal imprimé sur
du papier recyclé



EDITORIAL

Notre association approchant de ses 10 ans d'existence, une question nous est posée, notamment lors de notre assemblée générale annuelle : quelle Association 7 notre quartier voulons nous pour demain ? En effet une association ne peut rester figer dans le temps sous peine de devenir une structure sclérosée.

Si l'organisation et la réalisation de nos activités sont déjà le fait de près de 40% de nos adhérents, nous souhaitons toujours aller plus loin : les adhérents doivent être pleinement propriétaires de leur association, garantissant ainsi une véritable démocratie et une pleine citoyenneté. Pas de sujet tabou, toujours être dans la transparence avec les adhérents, les habitants et les élus, voilà pourquoi nous vous livrons nos réflexions. De grands mots diront certains, peut-être, sauf que nous avons décidé d'essayer de traduire cela concrètement : des pistes ouvertes pour améliorer encore le lien avec nos adhérents, une organisation par zone du quartier, une mise en place de groupe de travail constitués avec nos adhérents, un rôle, un fonctionnement et une composition du Conseil d'Administration redéfinis. Voilà quelques axes de travail ouverts par notre assemblée générale. Une expérience nous conforte dans ces démarches : l'accompagnement scolaire dont le fonctionnement est placé sous la responsabilité d'un groupe d'adhérents. Alors oui faire confiance et donner la parole à chacun, faire vivre la démocratie, c'est plus que jamais une exigence et un gage de vie et d'avenir.

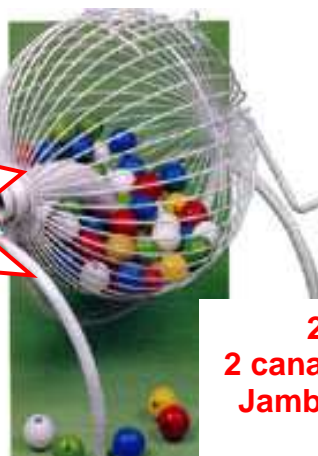
Dans ce sens nous vous proposons de prendre toute votre place dans la vie de votre quartier en rejoignant notre association. Nous vous invitons toutes et tous à venir avec nous pour retrouver et partager du lien social, pour rencontrer des voisins, pour agir et donner un sens à votre quotidien, surtout quand certains d'entre vous, que nous côtoyons chaque jour, connaissent des moments difficiles (chômage, difficultés financières, etc...). En cette fin d'année 2010 nous souhaitons aussi vous adresser nos meilleurs vœux pour l'année 2011 et nous espérons vous rencontrer nombreux lors de nos différentes initiatives.

Le Président Robert Sarcos

*le samedi 4 décembre 2010
au Centre Culturel Soupetard à 20H30*

Loto Toulouse 7 notre quartier

Un carton 3€
3 cartons 7€
5 cartons 10€
8 cartons 15€



**2 demi-agneaux
2 canards gras avec le foie
Jambons et de nombreux
autres lots**



76 Avenue de Lavour
TOULOUSE



<http://toulouse7notrequartier.com>

Journal édité en 8500 exemplaires / ne pas jeter sur la voie publique



Urbanisme dans le quartier

Le 9 novembre 2010, la Commission de quartier 4 2, portant sur l'aménagement futur de l'ex terrain patinoire/piscine de la Fraternité et de la cité Georges Hyon, nous a permis de poser des principes et des questions pour la restructuration annoncée du quartier et aussi de faire des propositions. Ainsi :

- la densification, en cours ou annoncée, ne doit pas se traduire par une très forte augmentation d'habitations sur seulement quelques lieux du quartier, au prétexte d'un taux moyen de densification artificiellement faible car dû à l'existence de la zone verte des Argoulets.



- la mixité sociale de notre quartier doit s'appuyer sur un habitat social accessible à tous par le montant des loyers pratiqués, sans concentrer, dans le même temps, celui-ci sur quelques zones du secteur.

Concernant la cité G. Hyon et le terrain des ex patinoire et piscine de la Fraternité des projets, en cours de réalisation ou en réflexion, ont été présentés (habitat envisagé, modification des voiries, besoin de commerces). Cela mérite plus de réflexion. A nos autres questions sur le quartier les élus ont répondu qu'à ce jour il n'y avait ni de projet d'implantation d'hypermarché ni de terrain préemptés par la Mairie autour de l'ASEAT et du CEAT. Sur la rue Louis Plana, seul un permis de construire était délivré pour le 96 (17 logements en perspective).

Nous avons fait part de nos propositions pour anticiper les profondes mutations annoncées :

- le développement du quartier doit intégrer, de façon volontariste, un véritable habitat social au-delà des normes légales, mais réparti sur l'ensemble du secteur. Par ailleurs nous sommes favorables au développement de toutes expériences comme l'habitat coopératif.

- une densification de la population du quartier suppose une augmentation réelle de l'offre de services publics (écoles, transports, présence forte de travailleurs sociaux, renforcement du Commissariat), ce qui nécessite déjà un partenariat avec les différents intervenants dans ces domaines (Etat, Conseil Régional, Conseil Général, etc..).

- les services de gestion municipale doivent aussi être concernés (gestion des déchets, aménagement et de l'entretien de la voirie, police municipale). Aussi la municipalité doit déjà entamer, avec les associations de quartier et les habitants concernés, une concertation sur ces besoins.

- ces mutations annoncées doivent être l'occasion de développer une action volontariste envers la jeunesse, dont la diversité est importante tant par l'âge, (préadolescents, jeunes adultes..) que par les situations sociales existantes : par exemple création de structures comme une MJC, une plus grande présence de travailleurs sociaux, la relance du groupe de travail sur la jeunesse, etc..

Novembre 2010 N° 32

des équipements sociaux sont à anticiper : une maison de retraite et des crèches publiques de proximité, et aussi un foyer d'accueil permanent ou jour pour des personnes atteintes de la maladie d'Alzheimer ou pour des mères seules ou pour des personnes en recherche de logement, avec qui pourraient se développer des actions de réinsertion. La discussion, et les réponses apportées par les élus, ont montré que :

- les problèmes de circulation seront cruciaux
- la volonté est exprimée de développer, sur la ville, une implantation de logements sociaux, à hauteur de 30%, modestes et accessibles au plus dans un habitat de qualité



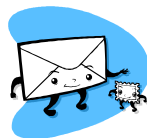
- la question de la jeunesse a fait l'objet d'un réel débat

- la Municipalité veut anticiper ces évolutions en terme de besoins en services publics.

Nous en concluons, pour notre part, qu'il y a une nécessité de développer encore plus la démocratie de proximité pour favoriser la prise en compte des besoins exprimés par les habitants. Cela va nécessiter une implication plus forte des habitants pour être entendu par la Municipalité sur les points pouvant faire convergence mais aussi débat.

Aussi n'hésitez pas à nous contacter si ces sujets vous intéressent.

La Poste Roseraie



Lors de la Commission de quartier du 9 novembre 2010 le responsable de la Poste Roseraie a présenté la future configuration du bureau.

Nous avons fait observer qu'il y a actuellement 4 guichets toutes opérations et un plot à l'entrée pour le courrier. Il y aura 2 guichets toutes opérations, 2 plots toutes opérations sauf financières, de fait courriers, et des machines automatiques (distributeurs billets, timbres, etc..). Aucune chaise n'a été prévue pour que s'assoient les personnes qui en auraient besoin !

L'offre aux guichets sera réduite alors que la majorité des opérations des usagers sont financières (CCP, livret, mandats, allocations, etc..). De plus le quartier connaît une augmentation de population. Enfin les appareils automatiques sont un problème pour des personnes âgées, les personnes illettrées ou des personnes d'origine étrangère qui ne maîtrisent pas totalement la lecture du français. Les travaux faits ne sont donc pas une prise en compte des besoins du quartier. De plus la Poste table ses effectifs sur une forte baisse du courrier entraînant le non remplacement d'un départ à la retraite sur quatre. Or le trafic courrier ne diminue pas comme prévu, MAIS les emplois seront bien supprimés, y compris ceux de facteurs. Enfin la Poste et la Banque Postale étant privatisées, la Caisse des Dépôts est entrée dans leur capital. La priorité sera donc la Banque Postale et les Conseillers Financiers. Tout s'éclaire à notre avis. Le responsable de la Poste Roseraie a juste répondu à notre intervention qu'il était là pour parler des travaux de la Poste Roseraie : une reconnaissance de nos arguments ?





Compostage collectif

Voici le point sur le dossier du compostage collectif que nous avons ouvert. Petit rappel : nous avons pris contact avec l'association *Reflets* qui à Toulouse, avec le soutien de l'A.D.E.M.E (Agence De l'Environnement et de la Maîtrise de l'Énergie), en partenariat avec les Espaces verts de la ville, se mobilise pour favoriser l'installation de collecteurs des déchets organiques des ménages (feuilles de salades, épluchures de fruits et légumes, coquilles d'œufs, etc...) dans les quartiers et/ou en bas d'immeubles, chaque foyer pouvant ainsi participer à la fabrication d'un compost dont il pourra, par exemple, nourrir ses plantes vertes en appartement, ou son jardin lorsqu'il en a un.



Actuellement où en sommes nous : nous avons pris contact avec la Directrice de l'école Soupetard, Madame Crayssac, également adjointe au Maire de Toulouse, en charge de ce qui concerne la jeunesse, les activités socioculturelles, les centres de loisirs. Lors de notre entretien l'animateur responsable des activités du CLAE était présent. Tous deux se sont montrés fort intéressés par ce projet. Un nouveau contact doit avoir lieu.

Afin que ce projet puisse vraiment aboutir nous allons programmer une réunion dont vous serez informés, nous avons en effet besoin de toutes les bonnes volontés et espérons que vous aurez vous-même l'envie de vous y investir, contactez-nous au besoin.

Le lieu d'implantation de ce composteur prévu pour le moment est le square situé rue Pigni, près de l'école Soupetard et la bibliothèque. **Jacqueline Casassus**

Rencontre avec Tisséo

Le 28/10 Tisséo rencontrait les associations. M Carreiras, chargé des finances de la ville, fit entendre que la Municipalité faisait financièrement le maximum pour les transports, qui demeurent déficitaires (le ton était donné !!!). Les associations avaient élaboré une synthèse portant sur la nécessité de nouvelles dessertes (Pérole, Gabardie, Labège et Lasborde, rétablissement de la desserte entre le quartier Juncasse et Balma).

Tisséo ne sait pas, pour l'instant, évaluer les besoins sur ces dessertes. Il demande aux habitants de s'exprimer, via les associations, sur ces points et sur l'alignement des horaires de bus sur le métro le matin. Il a été posé le besoin de réétudier la fréquence et le parcours de

certaines lignes desservant le Faubourg Bonnefoy, le prolongement de la ligne 16 vers Leroy Merlin. Sur ces points la situation restera inchangée ! Tisséo prévoit en 2012 la mise en place d'une navette (à la demande) entre Marengo et Balma. Une nouveauté pour début 2011: l'annonce aux usagers du temps d'attente aux arrêts par SMS, ensuite des bornes d'information seront installées. Si vous le souhaitez faites nous part de vos remarques. **José ACHA**

Accompagnement scolaire

Depuis le 4 octobre l'équipe de l'accompagnement scolaire est répartie pour une nouvelle année.

Grâce à l'intervention des membres de notre association, nos élus de quartier ont entendu notre appel et répondu favorablement à celui-ci. L'accueil des enfants ne nous permettait pas de travailler correctement et dans de bonnes conditions dans le peu d'espace que nous possédions l'an passé : notre choix étant de former un binôme : un enfant/un intervenant.

Pour cela il nous faut de la place d'où l'importance d'avoir la grande salle associative de la mairie annexe de Serveyrolles.

Cette année nous avons 14 enfants donc 14 intervenants plus 6 remplaçants.

Nous avons en attente 8 enfants : l'aide aux devoirs n'est pas prête de s'arrêter ! L'Association 7 Notre Quartier, ainsi que l'équipe du soutien scolaire, remercient les nouveaux bénévoles et souhaitent bonne route durant cette nouvelle année scolaire aux enfants.

Les responsables de l'accompagnement scolaires



Brèves de quartier

Le 14/12 à 19h00, à l'Espace Bonnefoy, se tiendra la Commission du quartier 4 1 avec deux thèmes : une information-point d'étape sur la situation de la LGV et une présentation par Réseau Ferré de France des travaux de doublement de la voie vers Castemaurou, en 2011, et qui concernent le quartier en plusieurs points.

Alain SAFRANY

Energétique chinoise

Consultation sur RDV 06 08 35 60 60

15 rue du Colonel Toussaint 31500 Toulouse

PHOTOGRAPHIE

STUDIO

77

**Rue de
soupetard
31500
toulouse**

- photos d'identités, **agrees nouvelles normes**
- tirage photos numériques
- portrait, mariages
- labo noir & blanc
- reproductions, retouches photos

tel : 05 61 48 62 78

Achat, vente, location, gestion

ouvert du lundi au vendredi 9H30 à 19H00
et le samedi du 10H30 à 18H30

www.blimmo.com



75 Rue Louis Plana 31500 TOULOUSE
Tél. : 05 34 25 68 20 / Fax : 05 34 25 14 04



<http://toulouse7notrequartier.com>

Journal édité en 8500 exemplaires / ne pas jeter sur la voie publique

Amoureux/Roseraie

Dans le cadre des ses projets d'animation locale, l'APSAR organise un "Grand Concours Photo Amateurs" gratuit et ouvert à tous (adultes et jeunes) dont le thème est : "la solidarité dans les quartiers" : règlement et inscription auprès de Sophie à l'APSAR (70 chemin Michoun ou tel au 05 61 58 24 63 les mardi, jeudi et vendredi de 9h à 17h (prix d'une valeur de 60€)

L'APSAR propose des ateliers mémoire : un lieu de réflexion, d'échanges et de meilleure connaissance de soi. Une activité pour stimuler et entretenir votre mémoire. Animé par un professionnel formé à une méthode d'activation cérébrale. Renseignements auprès de Sophie. Venez découvrir nos divers ateliers, sorties diverses et venez dénicher des informations, discuter tous les jours quand vous voulez autour d'un thé ou d'un café, à bientôt **l'équipe de l'APSAR**

Déjà le Carnaval ?

Cette année, le carnaval a eu lieu sous une pluie battante mais avec une forte participation des habitants et un grand enthousiasme. En 2011, en rassemblant jeunes et moins jeunes il se déroulera de nouveau au mois de mars, sur le thème de la bande dessinée.

9 associations se sont regroupées pour participer activement à ce carnaval, en aidant à la confection des chars, à l'animation musicale, à l'organisation du défilé. Comme chaque année, notre association y prend une part active (confection de gâteaux/crêpes pour le goûter des enfants, communication, participation à la sécurité) Vous pouvez aider à la réalisation de cette initiative, votre participation sera la bienvenue, pour faire des gâteaux et des crêpes, pour confectionner des déguisements, de la couture (fort besoin), etc.. Contactez soit le Centre Culturel Soupetard, soit notre association et merci d'avance.

Claudine Besse



Le goût des Autres

Comme chaque année, au retour des chaudes couleurs de l'automne, l'orchestre du foyer ASEI de Périole nous a offert une très belle soirée, le 1^{er} octobre. Et comme chaque année, la qualité et la sincérité de l'accueil du Centre Culturel Soupetard ont réuni les conditions d'une véritable rencontre avec cet orchestre formé de jeunes handicapés et de leurs éducateurs.

Une nouveauté : la soirée débute par quelques créations des slameurs de l'association L'Esperluette : narrations pleines d'humour sur les couples ou images poétiques filant, se bousculant, ... leurs cascades de mots nous réservent de délicieuses surprises.



Puis avec l'orchestre, dès les premières mesures d'un répertoire varié, riche et enlevé, le plaisir et les rythmes gagnent chacun et chacune. Et tous les âges s'invitent à la danse. Mais très vite se dessinent d'autres émotions, c'est l'admiration et la gratitude qui s'imposent et qui résonneront dans la nuit, bien après les dernières notes. La présence de chacun des musiciens sur scène et la précision du travail collectif témoignent d'un courage et d'un engagement rares ! Ce groupe nous rappelle, avec humour et chaleur, que la solidarité permet de créer autre chose qu'une somme de uns, qu'elle est source de bien plus belle... musique.

Alors merci de nous avoir redonné l'énergie, l'envie d'aller découvrir l'inconnu, au-delà des codes parfois, mais avec beaucoup d'attention, et merci de nous apprendre à retrouver le goût des autres, *au-delà de l'in-différence...* Alors comme nous pauvres humains avons une mémoire fragile, ne pourrait-on pas rêver, pour éviter l'oubli de ces apprentissages précieux, que se multiplient ces moments dans des fêtes de quartier, dans des initiatives ouvertes, variées ? **Michèle Delrieu**

A Toulouse Jolimont
VOTRE MAGASIN



Votre magasin Carrefour Market toujours à votre service.
Pour vos fêtes de fin d'année l'équipe du magasin mettra tout en œuvre pour être encore mieux à votre disposition
Toujours les mêmes heures d'ouverture.

Rejoignez 7 notre Quartier

Coût de la cotisation 8 €

Bulletin d'adhésion à adresser au
Centre Culturel Soupetard 63 chemin de Hérédia
31500 Toulouse

Nom Prénom : _____
Adresse : _____
Téléphone : _____
Mail : _____

Institut grain de beauté

27 rue Louis Plana 31500 TOULOUSE

05 62 47 11 22

OUVERT DU MARDI AU SAMEDI SUR R.D.V

**EPILATION, SOINS VISAGE, CORPS,
ONGLERIE, MODELAGE,
MAQUILLAGE SEMI-PERMANENT, SOLARIUM...**

Février 2011 : l'Institut s'installe Place Soupetard



<http://toulouse7notrequartier.com>

Journal édité en 8500 exemplaires / ne pas jeter sur la voie publique